

2**OBECNĚ ZÁVAZNÁ VYHLÁŠKA****Olomouckého kraje**

ze dne 28. listopadu 2002,

**kterou se vyhlašuje 1. změna závazné části územního plánu velkého územního celku
Olomoucké aglomerace**

Zastupitelstvo Olomouckého kraje vyhlašuje podle § 35 odst. 2 písm. e) zákona č. 129/2000 Sb., o krajích (krajské zřízení), ve znění pozdějších předpisů, a podle § 29 odst. 3 zákona č. 50/1976 Sb., o územním plánování a stavebním řádu, ve znění pozdějších předpisů:

Čl. 1

1. změna závazné části územního plánu velkého územního celku (dále jen ÚP VÚC) Olomoucké aglomerace, graficky vymezená na průsvitkách k hlavnímu výkresu schváleného ÚP VÚC Olomoucké aglomerace a znázorněná v příloze č. 1, je uvedena v příloze č. 2 této vyhlášky.

Čl. 2

1. změna ÚP VÚC Olomoucké aglomerace, schválená usnesením Zastupitelstva Olomouckého kraje číslo UZ/12/25/2002 ze dne 28. listopadu 2002, je uložena na okresních úřadech Olomouc, Prostějov a Přerov, na Krajském úřadu Olomouckého kraje a Ministerstvu pro místní rozvoj v Praze.

Čl. 3

Tato vyhláška nabývá účinnosti patnáctým dnem následujícím po dni jejího zveřejnění ve Věstníku právních předpisů Olomouckého kraje.

Ing. Jan Březina

hejtman

Ing. Vladimír Válek

zástupce hejtmána

**Příloha č. 2
k obecně závazné vyhlášce č. 2/2002****1. změna závazné části územního plánu velkého územního celku Olomoucké aglomerace**

Závazná část územního plánu velkého územního celku (dále jen ÚP VÚC) Olomoucké aglomerace vymezená nařízením vlády č. 212/1997 Sb., se mění takto:

1. Při využívání území územně chránit koridory a plochy pro:

- a) dálnici D1 v úseku Hulín – Přerov – Lipník nad Bečvou v upřesněné poloze včetně souvisejících staveb a objektů a změny v označení z D47 na D1,
- b) rychlostní komunikaci R55 v úseku Vsisko – Kokory – Přerov v poloze západně od Krčmaně včetně souvisejících staveb a objektů,
- c) přeložky, obchvaty sídel a úpravy poloh koridorů na silnicích I. třídy:
 - I/35 v úseku Valašské Meziříčí – Lešná – Palačov včetně souvisejících staveb a objektů,
 - I/46 v úseku Olomouc – Šternberk včetně doplnění 9 křižovatek a staveb a objektů souvisejících, v úseku Horní Loděnice (obchvat),
 - I/47 ve východní poloze Lipníku nad Bečvou s mimoúrovňovým křížením u čerpací stanice pohonných hmot,
 - I/55 most u elektrárny v Přerově, mimoúrovňové křížení s železniční tratí v Přerově – Předmostí, v úseku Horní Moštěnice – Říkovice – Břest (obchvat a přeložka),
- d) přeložky, obchvaty a směrové úpravy poloh koridorů na silnicích II. třídy včetně změn v označení:
 - II/150 změna označení z I/18 na II/150 u staveb obchvat Prostějov – Kraličky II, obchvat Dub na Moravě – hranice okresu Prostějov, obchvat Brodek u Přerova, obchvat Ohrozim, obchvat Protiváňov – Malé Hradisko, obchvat Vícov, Přerov – jihovýchodní obchvat a průtah a u přeložek a obchvatů Želatovice – Křtomil, směrové úpravy a změna v označení jihozápadní obchvat Prostějova,
 - II/377 v úseku Plumlov (obchvat),
 - II/434 v úseku Kozlovice – Grymov a Tovačov (obchvat),
 - II/436 v úseku Vlkoš – Bochoř,
 - II/444 v úseku Šternberk (jihozápadní obchvat),
 - II/445 v úseku Šternberk (severní objezd a přeložka),
 - II/448 v úseku Těšetice (přeložka),
 - II/449 v úseku Dolní Sukolom – Uničov (obsahuje i obchvat Červenky) a Slatinice (obchvat),
- e) terminál kontejnerové dopravy a logistické centrum Přerov a rozšíření plochy pro veřejné mezinárodní letiště Olomouc – Neředín,
- f) nová venkovní elektrická vedení:
 - vedení 110 kV včetně rozvodny a transformovny 110/22 kV Prostějov,
 - přípojné vedení 2 x 110 kV v rozvodně Philips Hranice včetně trafostanice,
 - přívodní vedení vysokého napětí pro transformovnu 110/22 kV Slavonín v upravené poloze,

g) nové vysokotlaké plynovody:

- propojení systémů plynovodů Východočeské plynárenské a Severomoravské plynárenské velmi vysokotlakým plynovodem (od Nasobůrek, přes Konice, Horní Štěpánov),
- vysokotlaký plynovod, obchvat Litovle,
- vysokotlaký plynovod, přípojka Lipník nad Bečvou,
- vysokotlaký plynovod, propojení Hranic s napojením od Velké u Hranic,

h) vodovodní řady:

- nové propojení vodojemů Křelov – Droždín vodovodním řadem Křelov – Týneček,
- rozšíření skupinového vodovodu Olomouc propojením vodojemů Radíkov – Hraničné Petrovice,
- propojení vodojemů Stráž u Prostějova s vodojemem Křelov v upravené poloze koridoru prodloužením příváděcího řadu Křelov – Topolany,
- zásobovací řad Hluchov (Pěňčín) – Krakovec s napojením Laškova, Dvorku, Kandie a Krakovce,
- nový přivaděč pro průmyslovou zónu Prostějov,
- přivaděč od Ostravského oblastního vodovodu do skupinového vodovodu Přerov, oblast průmyslové zóny Hranice (vodojem Střítež nad Ludinou),

i) kanalizační sběrače a čistírny odpadních vod:

- čistírna odpadních vod Konice,
- kanalizační sběrač a skupinová čistírna odpadních vod Niva – Otínoves,
- kanalizační sběrač a skupinová čistírna odpadních vod Buková – Protivanov,
- kanalizační sběrač a skupinová čistírna odpadních vod Lipová, Hrochov a Seč.

2. Pro potřebu postupného zajišťování protipovodňové ochrany sídel a území územně chránit plochy pro:

- a) ochranné hráze (ohrázování zástavby) u obcí Bochoř, Březové, Citov, Císařov, Drahotuše, Dřevohostice, Grymov, Henčlov, Horka nad Moravou, Horní Moštěnice, Hynkov, Chomoutov, Lhotka, Lobodice, Nové Dvory, Osek nad Bečvou, Oldřichov, Prusy, Rokytnice, Rozvadovice, Střeň, Sušice, Troubky, Týn nad Bečvou, Uhřetice, Unčovice, Věžky, Víška a Vlkoš,
- b) západní ohrázování a severní odlehčení Litovle,
- c) vodní nádrže – suché poldry Teplice (objem max. do 38 mil. m³), Hranice (objem max. do 17 mil. m³) a Osek nad Bečvou (objem max. do 35 mil. m³).

3. Koridory pro výše uvedené stavby se vymezují v rozsahu:

- pro dálnice a silnice rychlostního typu o šířce 300 m od osy na obě strany,
- pro silnice I. a II. třídy a pro energetická vedení – venkovní vysoké napětí a vysokotlaké plynovody o šířce 200 m od osy na obě strany,
- pro vodovodní řady a kanalizace o šířce 100 m od osy na obě strany.

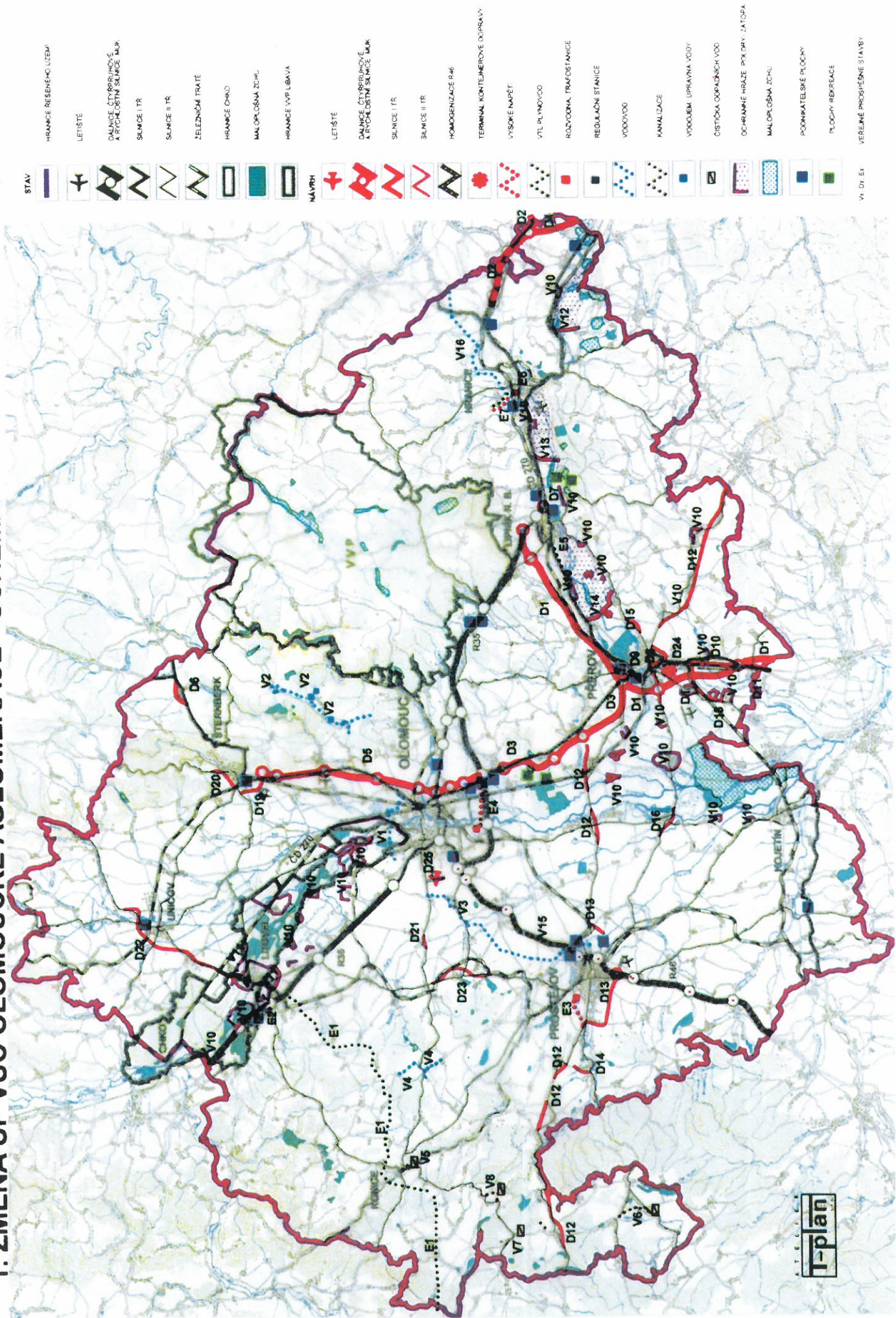
4. Územní ochrana koridorů a ploch pro záměry a stavby, schválená usnesením vlády České republiky ze dne 16. července 1997 č. 422 a vyhlášená v příloze č. 2 k nařízení vlády č. 212/1997 Sb., která nebyla dotčena 1. změnou ÚP VÚC Olomoucké aglomerace, schválenou usnesením Zastupitelstva Olomouckého kraje dne 28. 11. 2002 č. UZ/12/25/2002, zůstává nezměněna.

Ochrana koridorů pro stavbu přeložky silnice I/46 Horní Loděnice a stavbu vedení 400 kV z Krasíkova po hranici okresu Vsetín, obsažené v bodech 1d) a 1g) přílohy č. 2 k nařízení vlády č. 212/1997 Sb., byla vypuštěna.

5. Stavby spojené s realizací záměrů uvedených v bodech 1. a 2. a územně vymezené v grafické části 1. změny ÚP VÚC Olomoucké aglomerace v měřítku 1: 50 000, opatřené schvalovací doložkou, jsou veřejně prospěšné.
6. Územně respektovat a chránit významné regionální plochy pro:
 - a) výrobu, navazující služby, logistické areály a další komerční ekonomické aktivity v lokalitách: Prostějov – východ (průmyslová výroba), Prostějov – severovýchod (komerční aktivity), Prostějov – severovýchod mezi R46 a železniční tratí (podnikatelské a výrobní), Mořice (výroba a sklady), Přerov – jih (terminál kombinované dopravy s protipovodňovou ochranou), Přerov – Předmostí (drobná výroba a služby s částečnou protipovodňovou ochranou), Lipník nad Bečvou – východ (výroba, sklady, infrastruktura), Hranice – severovýchod (výroba, služby, sklady), Běloutín – jih (smíšená zóna), Hustopeče nad Bečvou – východ (průmysl a služby), Velký Újezd – jih a západ (výroba, služby, motorismus), Bystrovany – jihozápad (občanská vybavenost), Olomouc – Příkopy, jih (výroba, sklady, služby), Olomouc – Pod Vlachovým, západ (komerční využití), Litovel – jihozápad (průmysl s protipovodňovou ochranou), Velký Týnec – Vsisko (komerční aktivity a smíšená zóna), Uničov – sever (průmysl a sklady) a Šternberk – Lhota, sever (průmysl),
 - b) zařízení rekreace a cestovního ruchu v lokalitách: Grygov (areál volného času, vybavenost), Týn nad Bečvou (rekreace a vybavenost k hradu Helfštýn) a Krčmaň (rekreační využití zemníku).
7. Regulativy územního rozvoje, kterými jsou jako závazné vyjádřeny základní zásady uspořádání území a limity jeho využití, se mění a doplňují v jednotlivých bodech v rozsahu 1. změny ÚP VÚC Olomoucké aglomerace schválené usnesením Zastupitelstva Olomouckého kraje dne 28. 11. 2002 č. UZ/12/25/2002. Regulativy, které nebyly touto změnou dotčeny, zůstávají i nadále v platnosti.

1. ZMĚNA ÚP VÚC OLOMOUCKÉ AGLOMERACE - SCHEMA

Příloha č. 1 k Obecně závazné vyhlášce
Olomouckého kraje č. 2/2002



Vl. Dr. Et.