

7
NAŘÍZENÍ
Olomouckého kraje
č. 7/2011

ze dne 7. 6. 2011,

kterým se stanovují maximální ceny jízdného v Integrovaném dopravním systému Olomouckého kraje na území Olomouckého kraje

Rada Olomouckého kraje vydává svým usnesením č. UR/67/22/2011 ze dne 7. 6. 2011 podle § 7 a § 59 odst. 1 písm. k) zákona č. 129/2000 Sb., o krajích (krajské zřízení), ve znění pozdějších předpisů, a na základě zmocnění uvedeného v § 4 odst. 1 zákona č. 265/1991 Sb., o působnosti orgánů České republiky v oblasti cen, ve znění pozdějších předpisů, a v souladu s částí I. oddílem B výměru Ministerstva financí č. 01/2010, kterým se vydává seznam zboží s regulovanými cenami, toto nařízení:

Čl. 1

Olomoucký kraj je pro účely stanovení maximální ceny jízdného v Integrovaném dopravním systému Olo-

mouckého kraje rozdělen do číselně označených tarifních zón (dále jen „zón“). Rozdělení území kraje do zón je uvedeno v příloze tohoto nařízení. Maximální cena se stanovuje podle počtu byť i jen částečně projetych zón a na území samostatné zóny 71.

Čl. 2

(1) Pro přepravu cestujícího ve veřejné linkové osobní vnitrostátní dopravě a železniční osobní vnitrostátní dopravě provozované v rámci Integrovaného dopravního systému Olomouckého kraje se stanovují podle počtu byť i jen částečně projetych zón tyto maximální ceny plného (obyčejného) jízdného:

| Počet projetych zón | Jednotlivé plné (obyčejné) jízdné | | | 7 denní plné (obyčejné) jízdné v Kč | Měsíční plné (obyčejné) jízdné v Kč |
|---------------------|-----------------------------------|------------------------------|-------------|-------------------------------------|-------------------------------------|
| | v Kč | Časová platnost (v minutách) | | | |
| | | pracovní dny | ostatní dny | | |
| 1 | 8 | 40 | 60 | 63 | 200 |
| 2 | 14 | 45 | 60 | 126 | 390 |
| 3 | 20 | 60 | 60 | 184 | 580 |
| 4 | 26 | 75 | 75 | 238 | 760 |
| 5 | 33 | 90 | 90 | 295 | 940 |
| 6 | 40 | 105 | 105 | 356 | 1135 |
| 7 | 46 | 120 | 120 | 412 | 1315 |
| 8 | 52 | 135 | 135 | 476 | 1515 |
| 9 | 59 | 180 | 180 | 535 | 1695 |
| 10 | 66 | 180 | 180 | 588 | 1875 |
| 11 | 73 | 240 | 240 | 642 | 2055 |
| 12 | 80 | 240 | 240 | 710 | 2250 |
| 13 | 87 | 240 | 240 | 710 | 2250 |
| 14 | 94 | 240 | 240 | 710 | 2250 |
| 15 | 101 | 240 | 240 | 710 | 2250 |

| | | | | | |
|----|-----|-----|-----|-----|------|
| 16 | 108 | 240 | 240 | 710 | 2250 |
| 17 | 116 | 240 | 240 | 710 | 2250 |
| 18 | 128 | 240 | 240 | 800 | 2550 |
| 19 | 128 | 240 | 240 | 800 | 2550 |
| 20 | 128 | 240 | 240 | 800 | 2550 |
| 21 | 128 | 240 | 240 | 800 | 2550 |
| 22 | 128 | 240 | 240 | 800 | 2550 |
| 23 | 128 | 240 | 240 | 800 | 2550 |
| 24 | 128 | 240 | 240 | 800 | 2550 |

(2) Pro přepravu cestujících ve veřejné linkové osobní vnitrostátní dopravě a železniční osobní vnitrostátní dopravě provozované v rámci Integrovaného dopravního systému Olomouckého kraje, jehož přeprava se

uskutečňuje ve více zónách, přičemž alespoň jednou z těchto zón je zóna 71, se stanovují podle počtu bytí i jen částečně projetych zón tyto maximální ceny plného (obyčejného) jízdného:

| Zóna 71 + počet ostatních projetych zón | Jednotlivé plné (obyčejné) jízdné | | | 7 denní plné (obyčejné) jízdné v Kč | Měsíční plné (obyčejné) jízdné v Kč |
|---|-----------------------------------|---------------------------------|----------------|---|---|
| | v Kč | Časová platnost (v minutách) | | | |
| | | pracovní dny | ostatní dny | | |
| zóna 71+1 | 20 | 60 | 80 | 183 | 550 |
| zóna 71+2 | 26 | 65 | 80 | 246 | 740 |
| zóna 71+3 | 32 | 80 | 80 | 304 | 930 |
| zóna 71+4 | 38 | 95 | 95 | 358 | 1 110 |
| zóna 71+5 | 45 | 110 | 110 | 415 | 1 290 |
| zóna 71+6 | 52 | 125 | 125 | 476 | 1 485 |
| zóna 71+7 | 58 | 140 | 140 | 532 | 1 665 |
| zóna 71+8 | 64 | 155 | 155 | 596 | 1 865 |
| zóna 71+9 | 71 | 200 | 200 | 655 | 2 045 |
| zóna 71+10 | 78 | 200 | 200 | 708 | 2 225 |
| zóna 71+11 | 85 | 260 | 260 | 762 | 2 405 |
| zóna 71+12 | 92 | 260 | 260 | 830 | 2 600 |
| zóna 71+13 | 99 | 260 | 260 | 830 | 2 600 |
| zóna 71+14 | 106 | 260 | 260 | 830 | 2 600 |
| zóna 71+15 | 113 | 260 | 260 | 830 | 2 600 |
| zóna 71+16 | 120 | 260 | 260 | 830 | 2 600 |
| zóna 71+17 | 128 | 260 | 260 | 830 | 2 600 |
| zóna 71+18 | 140 | 260 | 260 | 920 | 2 900 |
| zóna 71+19 | 140 | 260 | 260 | 920 | 2 900 |
| zóna 71+20 | 140 | 260 | 260 | 920 | 2 900 |
| zóna 71+21 | 140 | 260 | 260 | 920 | 2 900 |
| zóna 71+22 | 140 | 260 | 260 | 920 | 2 900 |
| zóna 71+23 | 140 | 260 | 260 | 920 | 2 900 |

(3) Pro přepravu cestujícího ve veřejné linkové osobní vnitrostátní dopravě a železniční osobní vnitrostátní dopravě provozované v rámci Integrovaného do-

pravního systému Olomouckého kraje, která se uskutečňuje výlučně v zóně 71, se stanovují tyto maximální ceny plného (obyčejného) jízdného:

| Zóna | Jednotlivé plné (obyčejné) jízdné | | | 7 denní plné (obyčejné) jízdné v Kč | Měsíční plné (obyčejné) jízdné v Kč |
|-----------|-----------------------------------|------------------------------|-------------|-------------------------------------|-------------------------------------|
| | v Kč | Časová platnost (v minutách) | | | |
| | | pracovní dny | ostatní dny | | |
| 71 | 14 | 40 | 60 | 126 | 350 |

(4) 7 denním jízdným se rozumí jízdné po dobu 7 bezprostředně po sobě následujících kalendářních dnů. Měsíčním jízdným se rozumí jízdné za období celého kalendářního měsíce, je-li počátek platnosti jízdného stanoven na první den kalendářního měsíce. V ostatních případech se měsíčním jízdným rozumí jízdné v období od počátku platnosti jízdného do konce dne předcházejícího v následujícím kalendářním měsíci dni, který se svým číselným označením shoduje se dnem počátku platnosti jízdného.

(5) Maximální cena jednotlivého jízdného se v odstavci 1, 2 a 3 tohoto článku stanovuje pro jednotlivé jízdné, jehož časová platnost trvá minimálně po dobu uvedenou v odst. 1, 2 a 3 tohoto článku.

Čl. 3

(1) Při přepravě na Železnici Desná, pokud cestující platí jízdné ve vlaku pro zóny 1, 2, 4, 5, 100 a 110, se zvyšuje maximální cena jednotlivého plného (obyčejného) jízdného stanovená v článku 2 tohoto nařízení o 2 Kč.

(2) Je-li placena cena jízdného za jízdu uskutečnou výlučně v zóně 71 u řidiče, zvyšuje se maximální cena jednotlivého plného (obyčejného) jízdného stanovená v článku 2 tohoto nařízení o 6 Kč.

Čl. 4

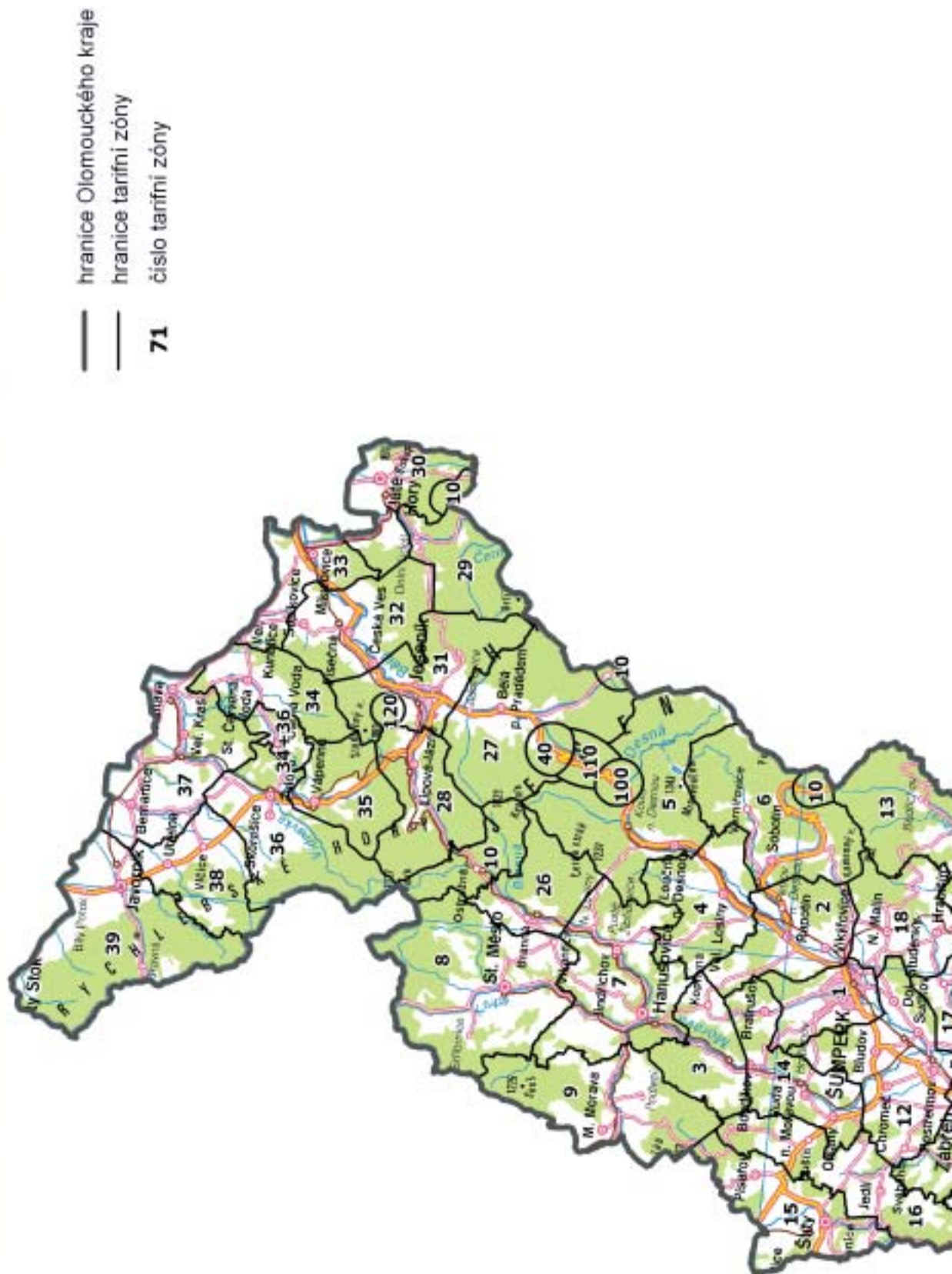
Toto nařízení nabývá účinnosti dnem 1. 8. 2011.

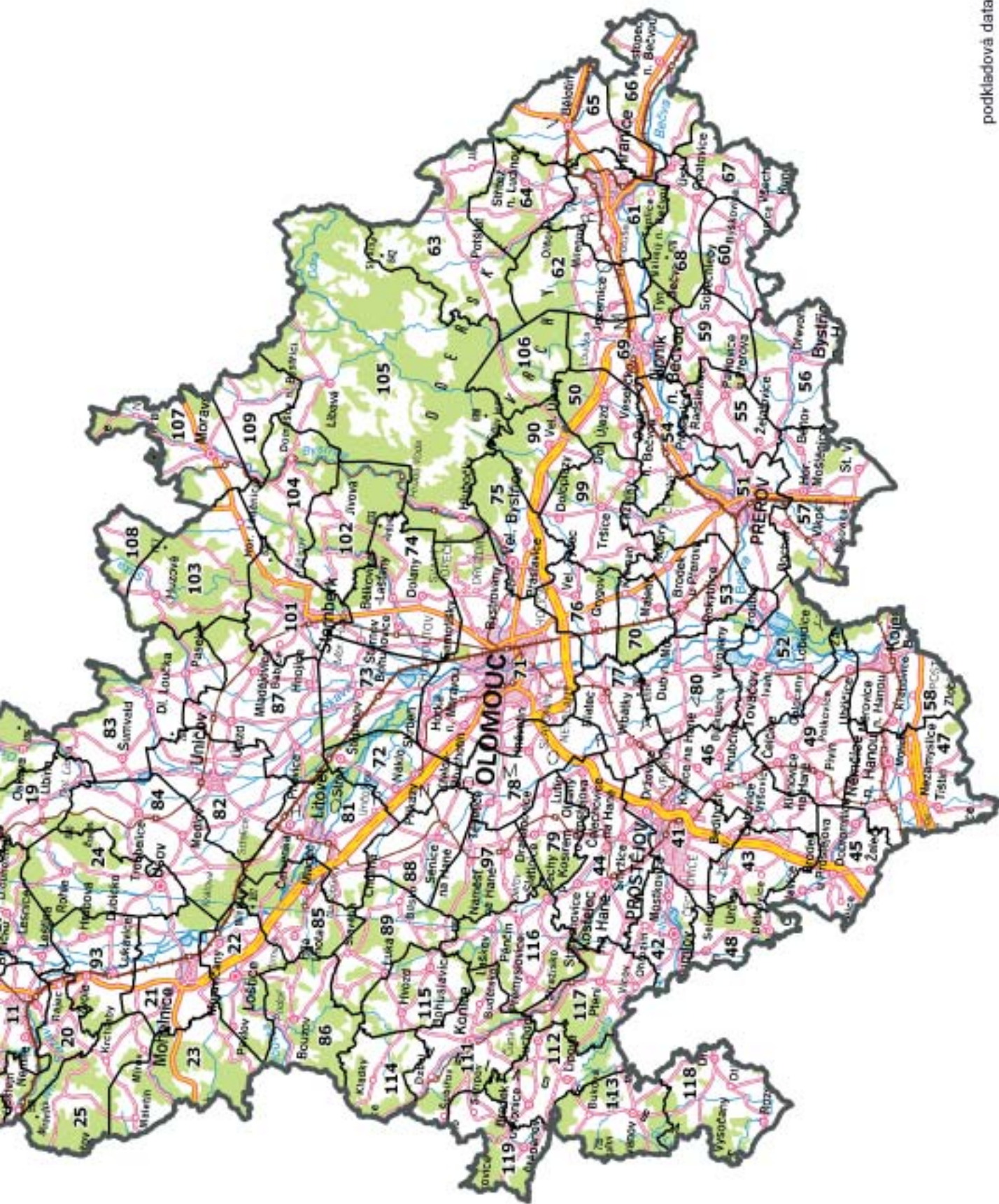
Ing. Martin Tesařík
hejtman kraje

Mgr. Alois Mačák, MBA
náměstek hejtmana

**Příloha
k nařízení Olomouckého kraje č. 7/2011**

Rozdělení Olomouckého kraje do číselně označených tarifních zón





podkladová data © ČÚZK